



**GEBRAUCHS-UND PFLEGEANWEISUNG  
FÜR KUNSTSTOFFFENSTER UND  
TÜREN**

**GARANTIESCHEIN**

# **Gebrauchs, Service und Instandhaltungsanweisung für Kunststofffenster und Türen**



Verehrter Kunde!

Wir gratulieren Ihnen zum Kauf von neuen Fenstern und bedanken uns für Ihr Vertrauen.

Um auch weiterhin möglichst lange mit Ihrem neuen Produkt Freude zu haben, haben wir für Sie eine Gebrauchs-, Service- und Pflegeanweisung vorbereitet. So wie z.B. ihr PKW, brauchen auch ihre Fenster entsprechende Pflege und Instandhaltung. Bei Einhaltung dieser Empfehlungen werden Sie noch lange mit Ihren Fenstern und Türen zufrieden sein.

Sie können die angeführten Schritte selbst durchführen oder aber, mit unserem Haus, einen Servicevertrag abschließen.

Für weitere Informationen stehen wir Ihnen gerne zur Verfügung.

Wir wünschen Ihnen viel Freude mit den neuen Fenstern und Türen.

Mit freundlichen Grüßen!

**1. Empfehlungen nach der Montage / während der Bauarbeiten**

**Schutz der Bauteile**

Sorgen Sie für ausreichenden Schutz während der Dauer der Bauarbeiten!

**Überkleben mit entsprechenden Klebebändern**

Zum Überkleben Ihrer Fenster als Schutz während den Bauarbeiten verwenden Sie nur für Acrylflächen geeignete Klebebänder, um die Fläche nicht zu beschädigen (z.B. Schutzband Tesa UV 4438).

**Glasreinigung**

Achten Sie darauf, die Glasfläche nicht zu beschädigen.

Die Aufkleber und den Schmutz spätestens 3 Monate nach Montage entfernen, da anderenfalls die Flächen bei intensiver Sonneneinstrahlung matt werden können.

**Silikonreinigung**

Die Silikondichtung erreicht erst nach 3-4 Wochen ihre volle Festigkeit. Bitte reinigen Sie die Dichtung daher lediglich mit viel Wasser (nur mit einem milden Reinigungsmittel) und drücken Sie nicht auf die Dichtung, um den Radiereffekt und eine Ölfilmbildung zu vermeiden.

**Häufiges Lüften**

Um Beschädigungen während der Bauarbeiten zu vermeiden und die Holzkonstruktion nicht zu stark zu belasten, ist (vor allem in der Phase der Bauarbeiten) ausreichendes Stoßlüften (Kipplüften ist nicht ausreichend) erforderlich.

**Arbeitsphase mit großer Wasserausdunstung**

Während Arbeitsphasen mit Wasserausdunstung ist hohe Luftfeuchtigkeit (> 55 %) zu vermeiden, was in der Regel durch ausreichendes Lüften zu erreichen ist.

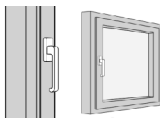
Anderenfalls sind Trocknungsgeräte mit entsprechender Leistung zu verwenden.

# Gebrauchs, Service und Instandhaltungsanweisung für Kunststofffenster und Türen

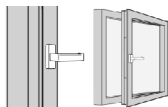


## 2. Bedienungsanweisung

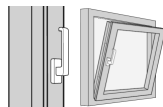
Erläuterung zur richtigen und sicheren Bedienung von Fenstern oder Glastüren.



Geschlossener Flügel



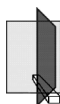
Offener Flügel



Gekippter Flügel



### Folgende Gefahrenquellen berücksichtigen!



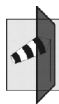
Keine Gegenstände in die Spaltöffnung zwischen Flügel und Rahmen klemmen!



Vorsicht, Einklemmgefahr bei Spaltöffnungen bzw. zwischen dem Flügel und dem Rahmen!



Den Flügel nicht zusätzlich belasten!



Vorsicht bei geöffneten Flügeln. Verletzungsgefahr durch Wind!



Den Flügel nicht an den Öffnungsrand (Fensterlaibung) drücken!



Vorsicht bei offenem Flügel. Sturzgefahr!

# Gebrauchs, Service und Instandhaltungsanweisung für Kunststofffenster und Türen



## 3. Beschlagpflege

Ihre Fenster und Glastüren sind mit hochwertigen Beschlägen für Dreh- und Kippöffnung ausgestattet. Diese sind regelmäßig auf Beschädigungen, Verformungen und festen Sitz zu überprüfen, da dies die Sicherheit beeinflussen könnte.

Um gute, einwandfreie und verlässliche Funktionalität sicherzustellen, wird empfohlen, mindestens ein Mal jährlich folgende Arbeiten durchzuführen.

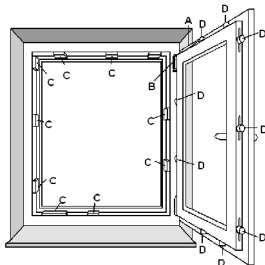
Die für die Sicherheit relevanten Beschlagteile sind auf festen Sitz und Abnützung zu überprüfen. Bei Bedarf sind Schrauben nachzuziehen oder es sind schadhafte Teile durch eine Fachkraft zu tauschen.

Lage: A, C, a

für einwandfreie Funktionalität  
relevante Schmierstellen

Lage: B

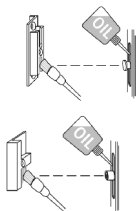
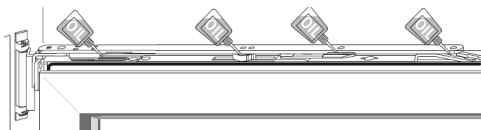
für Sicherheit relevante  
Schmierstellen



## Gebrauchs, Service und Instandhaltungsanweisung für Kunststofffenster und Türen



Bewegliche Teile, Schließstellen, Prallrahmen am Greifer für Kippöffnung (Scheröffnung) sind mit Öl bzw. Fett zu schmieren (dafür handelsübliche Schmiermittel verwenden – z.B. dünnflüssige Öllösung, wie WD-40 – Silikonfrei).



Bei Flächenbehandlung ist darauf zu achten, die Beschlagteile nicht überfärbt werden.

Die Fensterbeschläge sind durch einen Fachmann so einzustellen, dass ihre

#### **4. Lüften**

„Richtiges Lüften“, gesünderes Wohnen und Heizkosten sparen!

Bitte halten Sie nachstehende Hinweise ein, um eine Kondensbildung auf dem Wärmedämmglas sowie Feuchtigkeit auf den Wänden in den Wohnräumen und auch die Schimmelbildung in den Ecken usw. zu vermeiden:

In der Früh alle Räume ca. 20 bis 30 Minuten lüften!

Je nach Benützung die Räume tagsüber 3 bis 4 Mal - jeweils für 15 Minuten - lüften.

Kipplüften reicht für wirkungsvolles Lüften nicht aus. Fenster ganz öffnen und Stoßlüften. In dieser Zeit die Heizung abschalten!

Ist bei Ihnen – aufgrund des Lärm- oder Sicherheitsschutzes – eine Lüftung durchs Fensteröffnen nicht möglich, so kontaktieren Sie in dieser Angelegenheit Ihren Fachbetrieb. Dieser wird sie beraten, mit welchen Systemen auch in solchen Fällen ein wirkungsvolles Lüften möglich ist.

Bei heutigen Lebensgewohnheiten ist Belüften durch Fensteröffnen oft nicht möglich. Ebenfalls haben moderne Häuser eine sehr gute Wärmedämmung. In beiden Fällen ist der Planer oder ein entsprechender Betrieb zu kontaktieren, um eine Lösung für energiesparende kontrollierte Belüftungsanlage zu finden. Diese sorgt für Wärmedämmung und gesundes Wohnklima.



Rechnungsnummer:

Erklärungsdatum:

Stempel:

Unterschrift:

**GARANTIESCHEIN**



## **GARANTIE SLATIN**

### HINWEIS!

DIE GARANTIE GILT NUR MIT AUSGESTELLTER RECHNUNG UND GARANTIESCHEIN. DIE GARANTIE KANN NUR GELTEND GEMACHT WERDEN, WENN DAS PRODUKT ZUR GÄNZE BEZAHLT WURDE. DIE GARANTIEFRIST BEGINNT AB PRODUKT- BZW. DIENSTLEISTUNGSÜBERNAHME.

### GARANTIEBEDINGUNGEN

#### 1. PVC-PROFILE FÜR FENSTER, TÜREN UND FENSTERLADEN AUS KUNSTSTOFFEN GARANTIEFRIST 10 JAHRE

In der Garantiefrist haften wir für die Widerstandsfähigkeit der PVC-Elemente in Bezug auf Klimateinflüsse, für die vorgeschriebene Produktfestigkeit, Form- und Abmessungsbeständigkeit entsprechend den Standards.

#### 2. ISOLATIONSGLASEINBAU GARANTIEFRIST 5 JAHRE

In der Garantiefrist haften wir für: Feuchtigkeitsundurchlässigkeit im Glaszwischenraum, erforderliche Wärme- und Schalldämmung, Lichtdurchlässigkeit und sonstige vorgeschriebene Anforderungen für das in unsere Produkte eingebaute Glas.

Die Reflexgläser haben zum Sonnenschutz eine Metallbeschichtung. Unter bestimmten Bedingungen (Umwelt, Gebäudeart und/oder unregelmäßige Reinigung) kann auf ihren Außenflächen Korrosion auftreten, wofür wir keine Garantie geben.

**Die Garantie gilt nicht für durchhängende und klappernde Fenstersprossen im Scheibenzwischenraum, thermischen Bruch und Scheibenbeschlag**

#### 3. EINGEBAUTE BESCHLÄGE GARANTIEFRIST 1 JAHR

In der Garantiefrist haften wir für die Beständigkeit auf übliche Wettereinflüsse und einwandfreie Funktionsfähigkeit bei normaler Verwendung. Die Garantie gilt nur bei Einhaltung der Gebrauchs- und Pflegeanweisung für das Produkt.

#### 4. INNEN- UND AUSSENSONNENSCHUTZ GARANTIEFRIST 2 JAHRE

In der Garantiefrist haften wir für einwandfreie Funktion von Zugbänder, Automaten, Motor, Fernbedienung, bei üblicher Verwendung und für die Material- und Farbbeständigkeit.

**Die Garantie gilt nicht für mechanische Beschädigungen.**

## 5. AUSSENALUSOHLBÄNKE GARANTIEFRIST 1 JAHR

In der Garantiefrist haften wir für die Beständigkeit gegen Wasser (Nasseinbau erlaubt), gewöhnliche Schläge, Kratzer, verschiedene nicht konzentrierte Haushaltsreinigungsmittel und für Farbbeständigkeit.

**Die Garantie gilt nicht für nachträglich auf Kundenwunsch gefärbte Sohlbänke.**

## 6. INNENKUNSTSTOFFBÄNKE (PVC) GARANTIEFRIST 2 JAHRE

In der Garantiefrist haften wir für die Beständigkeit gegen Wasser (Nasseinbau erlaubt), gewöhnliche Schläge, Kratzer, verschiedene nicht konzentrierte Haushaltsreinigungsmittel und für Farbbeständigkeit.

**Die Garantie gilt nicht für nachträglich auf Kundenwunsch gefärbte Bänke.**

## 7. GARAGENROLLOTORE GARANTIEFRIST 1 JAHR

In der Garantiefrist haften wir für einen einwandfreien Motorbetrieb und Funktionieren der Fernbedienung sowie für Material- und Farbbeständigkeit. Die Garantie für Antriebsteile beträgt 1 Jahr.

**Die Garantie gilt nicht bei mechanischen Beschädigungen.**

## 8. SELBST BEHOBENE MÄNGEL

Lassen sich PVC oder ALU-Teile schwer öffnen oder quietschen sie, ölen Sie sämtliche Scharniere.

## 9. GELTENDMACHUNG DER GARANTIE

Sie können durch schriftliche Bekanntgabe der Mängel und mit Vorlage einer Kopie des Garantiescheines und der Rechnung an die Gesellschaft Slatin d.o.o. die Garantie geltend machen.

## DIE SLATIN-GARANTIE GILT NICHT

a) Wenn der Mangel als Folge eines eigenwilligen Eingriffes und Reparatur, einer Beschädigung oder durch unsachgemäße Behandlung, schlechter oder keiner Instandhaltung auftritt;

- b) bei Schäden jeder Art, verursacht durch unsachgemäße Behandlung des Produktes (wie z.B. Verwendung des Produktes zu anderen Zwecken als in der Gebrauchsanweisung angeführt, Handhabung, Instandhaltung usw.);
- c) bei Schäden, aufgetreten aufgrund der Reparatur, Anpassung, unsachgemäßer Reinigung und sonstiger Eingriffe in das Produkt, ausgenommen durch den Servicedienst SLATIN d.o.o.;
- d) bei Schäden, aufgetreten nach der Übernahme der von SLATIN gefertigten Produkte und bei eigener Montage dieser;
- e) bei Schäden, aufgetreten durch Feuer/Brand, Erdbeben, Überschwemmungen, Blitzschlag, sonstige Naturkatastrophen, Verunreinigung des Produktes usw.;
- f) bei Schäden, verursacht durch fahrlässige Behandlung oder unsachgemäße Aufbewahrung/Lagerung des Produktes (wie z.B. Aufbewahrung bei hohen Temperaturen und Feuchtigkeit, neben Schaden durch Auslöser - Pflanzenschutzmittel, Giftstoffe, Chemikalien), durch unsachgemäße Wartung usw.;
- g) bei Schäden, aufgetreten durch Sand-, Schmutzeinbruch ins Produktgehäuse;
- h) wenn beim zur Reparatur übergebenen Produkt keine Garantieschein und Kaufsbestätigung (Rechnung) vorgelegt wurden;
- i) bei allen Änderungen des Garantiescheines betreffend des Kaufsdatums, Kunden- und Verkäufersnamen oder der Seriennummer.

## **PFLICHT DES ERZEUGERS**

Der Erzeuger wird in der Garantiefrist auf eigene Kosten die Reparatur oder den Austausch des Produktes in der vorgeschriebenen Frist beziehungsweise sonstige, gesetzlich vorgeschriebene Kundenrechte sicherstellen. Jede Entscheidung des Erzeugers bezüglich der Reklamationslösung ist endgültig. Ausgetauschte Produkte oder Produktteile sind Eigentum des Erzeugers.

## **NÜTZLICHE INFORMATIONEN**

Bei Fleckenentfernung von Elementen keine Gegenstände verwenden, die das Produkt thermisch oder mechanisch beschädigen können.

Um alle bewegliche Beschlagteile vor vorzeitiger Abnutzung zu schützen, sind diese mindestens ein Mal jährlich zu schmieren oder zu ölen (Beschlagschmierung ist kein Reklamationsgegenstand).

## **KONTAKT**

### **SERVICEDIENST**

**Tel.: +386 2 82 18 830**

**E-Mail: [slatin-servis@gmail.com](mailto:slatin-servis@gmail.com)**

**[www.fenster.si](http://www.fenster.si)**

**[slatin-servis@gmail.com](mailto:slatin-servis@gmail.com)**

**[www.fenster.si](http://www.fenster.si)**

# Slatin

Fenster  
und Türen



**SLATIN d.o.o.**  
**Produktion, Verkauf und**  
**Montage von ALU**  
**und Kunststofffenstern und Türen**  
**Brdinje 18/a**

Geschäftsstelle Gewerbezone  
„LOG“ Dobja vas

**2390 Ravne na Koroškem**  
**Slowenien**  
**Tel.: +386 2 82 18 830**  
**Fax: +386 2 82 18 831**